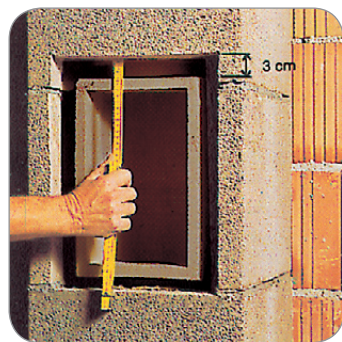
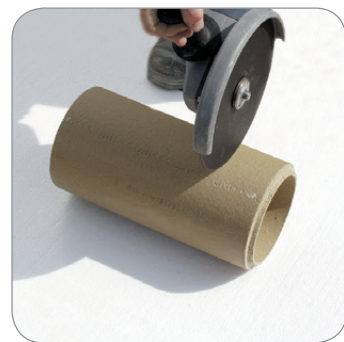


6. Felső tisztítóajtó



6
Ha a terv szerint a padlástérben tisztítóajtót kell elhelyezni, akkor a tisztítóajtó csatlakozót az előírt magasságban kell építeni. A köpenytéglától a keret minimum 3 cm-re legyen.

7. Hőtágulási házag kialakítása karmantyúval



7.1
Az utolsó samottcsövet és a szigetelőlapot úgy vágjuk el, hogy 10 cm hőtágulási házagot biztosítsunk.



7.2
A hőtágulási házagkarmantyút úgy vágjuk el, hogy 10 cm hőtágulási házagot biztosítsunk.



7.3
A hőtágulási házagkarmantyút behelyezzük.
FIGYELEM!
A hőtágulási házagkarmantyú alá a köpenytéglára habarcterítés kell!

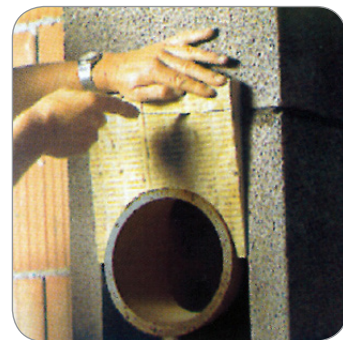
8. Előlap és a füstcső beépítése



7.4
A fedlapot habarcságyba helyezzük.



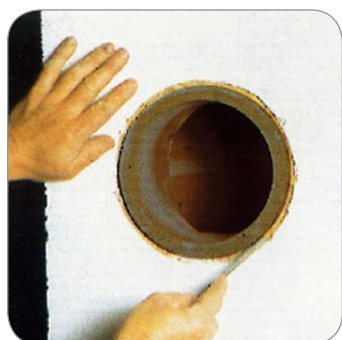
8.1
Az előlapon előrajzolt félkört a kémény átmérőjének megfelelően a fűrészlappal kivágjuk.



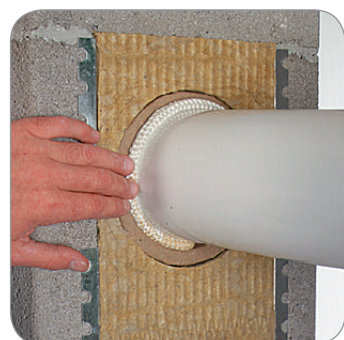
8.2
Az előlapot a megfelelő magasságban levágjuk.



8.3
A tartó szögvasakat feltűzzük és az előlapot behelyezzük.



8.4
Rabicháló felhelyezése után a vakolást elvégezzük. A vakolat megszilárdulása előtt a füstcső-csatlakozó körül – szöggel – elválasztó hornyot alakítunk ki a samottcső és a vakolat között.



8.5
Útmutatás a füstcső csatlakoztatásához: a gyűrűs házagot a samottcső és a füstcső között keramikuszínorról tömítjük. A gyűrűs házag körben legalább 1 cm-es legyen.

FONTOS UTASÍTÁS!
Az építési munka megszakításánál a kéményt le kell fedni, hogy megakadályozzuk az építési törmelék és a víz bejutását!

9. Levegőrács



9
A vakolás maradványait és a szennyeződések eltávolítjuk, a levegőrácsot behelyezzük.

10. Tisztítóajtó



10.1
A tisztítóajtót központosan rögzítjük a köpenytéglán.



10.2
A belső samottlapot a tisztítóajtó csatlakozó keretébe helyezzük.

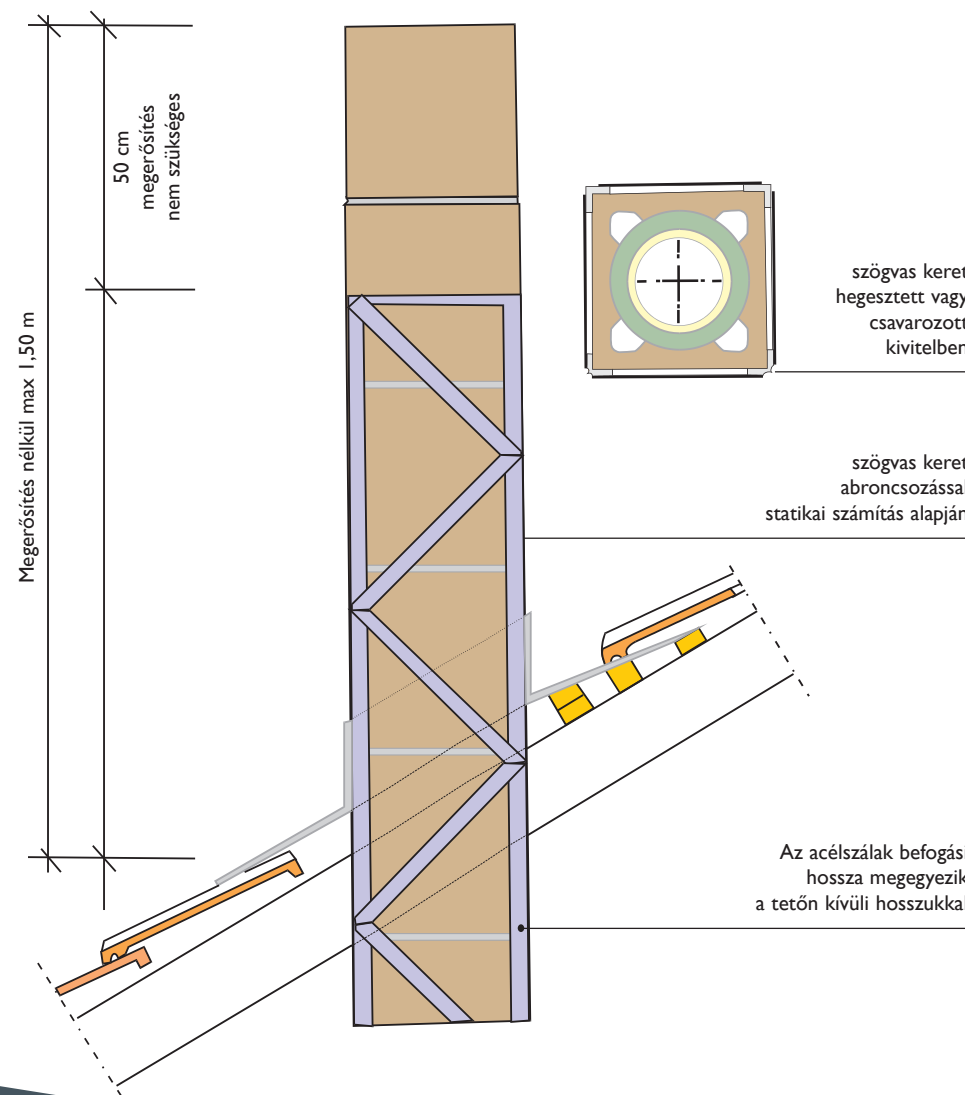


10.3
Az ajtót becsukjuk, a köpenytéglára vakolatot hordunk fel.

GARANCIA
A Schiedel cég 30 év garanciát vállal a kizárólag eredeti Schiedel kémény építőelemek felhasználásával megépült SIH kéményrendszerek savállóságáért. Ennek előfeltétele az, hogy a kivitelezésnél a **Schiedel építési utasítást** és az általános elismert technológiai szabályokat be kell tartani.

Schiedel kémény statikai megerősítése tetőn kívül

Előregyártott gyámlap és fedkő nélküli fejkialakítás esetén



Schiedel Kft. értékesítési képviselői:
Budapest, Pest megye (ÉK-i régió), Nógrád megye: 30/9573 052
Budapest, Pest megye (D-i régió), Fejér megye: 30/9560 862
Budapest, Pest megye (Ny-i régió), Komárom és Győr-Sopron megyék: 30/56024 66
Somogy, Tolna, Veszprém, Vas és Zala megyék: 30/9560 861
Baranya, Bács-Kiskun, Békés, Csongrád megyék: 30/9166-263
Borsod, Heves, Hajdú-Bihar, Szabolcs és Szolnok megyék: 30/9597-432

SCHIEDEL SIH kéményrendszer Építési utasítás



Általános építési útmutatások

Az építés megkezdése előtt a tervezőtől minden szükséges adatot be kell szerezni.

A tisztítóajtó és a füstcső-csatlakozók helyét és irányát már az építés előtt tisztázni kell. A füstcső-csatlakozó magasságát a kazán bekötési magasságához kell igazítani. Az illetékes kéményseprő hatósággal egyeztetni kell a kémény tisztítónyílásának elhelyezkedését (tető alatt vagy fölött).

Általános információk az építéshez:

A köpenytéglákat H10 zsákos cementes habarccsal vagy mész-cement habarccsal kell összeépíteni (1 rész cement, 2 rész mész, 5 rész homok).

Az építés során a helyi és országos építési előírásokat, ill. szabványokat, az élet- és balesetvédelmi, ill. a munkabiztonsági szabályokat és előírásokat minden esetben be kell tartani.

A köpenytéglák és samottcsövek vágásakor javasoljuk, hogy a munkát végzők a következőket vegyék figyelembe:
Az elektromos sarokcsiszoló használata közben fülvédő használata javasolt.
A porkoncentráció növekedése miatt védőmaszk (P3/FFP3) és védőszemüveg használata kiemelten fontos!
A beton és samott elemek mozgatása és emelése fokozott óvatossággal történjen, javasoljuk, hogy a munkát végzők acélkaplis védőbakancsot, védőkesztyűt ill. védősisakot viseljenek.
Továbbá a tetőn kívül végzett munkálatok során fokozott figyelemmel járjanak el.



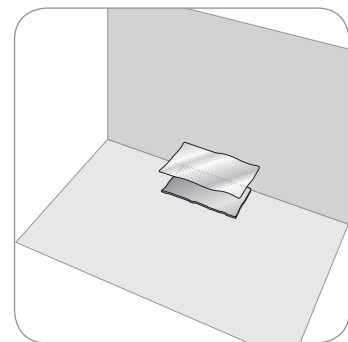
VEVŐSZOLGÁLAT

Díjmentes szaktanácsadás az építési helyszínen is, kivitelezői képzések országszerte.

Schiedel Kéménygyár Kft.
8200 Veszprém, Kistó u. 12
Tel.: 88 576 700
Fax: 88 576 704
E-mail: info@schiedel.hu
www.schiedel.hu



I. Kéménylábazat kialakítása



1.1

Az építési helyen elkészített kéménylapot legalább a kész padló felső éléig falazzuk vagy betonozzuk, a nedvesség elleni szigetelést elhelyezzük.



1.2



1.3

A kivágó sablont az alapcsomagból a levegő bevezető nyílás felrajzolásához használjuk.



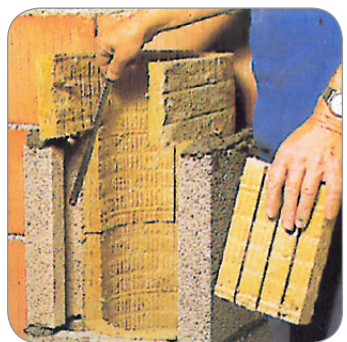
1.4

A levegő bevezető nyílást az első köpenytéglnél sarokcsiszolóval kivágjuk.



2.5

A szigetelő lapot a hátsó szellőzési csatorna hátsó éle mentén kivágjuk. A fűrészlapot az előlap csomag tartalmazza.



2.6

A szigetelő lapot meghajlítjuk, behelyezzük és a hátsó szellőzési csatorna mentén a tisztító nyílásos köpenytégla felső éléig kivágjuk.



2.7

A Schiedel hézagkittet megkeverjük. 1 rész víz, 7 rész kitt. **Fontos utasítás! +5 °C alatt a ragasztó nem köt, ezért a kéményépítést hidegben nem javasoljuk!**



2.8

A tisztítóajtó csatlakozó csővégeit portalaníjuk és enyhén be nedvesítjük.



3.4

A köpenytéglnél túlnyúló szigetelőlap darabot dróttal a samottcsőhöz rögzítjük.



3.5

A kinyomódó hézagkittet elsimítjük



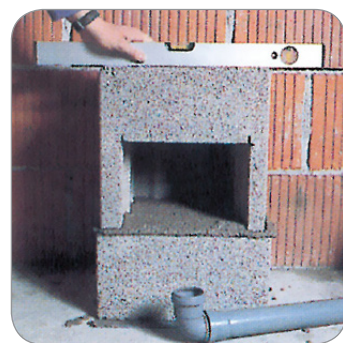
3.6

A következő köpenytéglat a habarcterítésre helyezzük. Ventilátoros égőknel (blokkégőknel) a kazánházakban robbanási csapajót kell elhelyezni.



1.5

A köpenytéglat H10 falazóhabarccsal kell összeépíteni. Használható mészcement habarcs is, a helyszínen vízzel megkeverve. 1 rész cement, 2 rész mész, 5 rész homok.



1.6

A kivágott köpenytéglat az előkészített kéménylapra habarcságyba helyezük.



1.7

A lábzeti téglát központosan helyezzük el az első köpenytéglatban.



1.8

Az első köpenytéglatra a habarcsalapon alkalmazásával habarcsot hordunk fel. A köpenytégla habarccsal érintkező felleteit a habarcsfelhordás előtt javasoljuk megnedvesíteni.



2.9

Hézagkittet hordunk fel a tisztítóajtó csatlakozó peremére.



2.10

A tisztítóajtó csatlakozót behelyezzük. A külső korcolású csővégek felfelé kell állni.



2.11

A köpenytéglnél túlnyúló szigetelőlap darabot dróttal kötjük a samottcsőhöz.



2.12

A köpenytéglat felhelyezzük a habarcterítésre.



4.1

A habarcsot a habarcsalapon használatával felhordjuk. A köpenytéglat felhelyezzük.



4.2

Meghajlítjuk és behelyezzük a szigetelőlapot.



4.3

A következő samottcső mindkét végét megnedvesítjük.

2. Tisztítóajtó csatlakozó kialakítása



2.1

A kivágó sablon segítségével a köpenytéglatra a tisztítóajtó nyílását felrajzoljuk és sarokcsiszolóval kivágjuk.



2.2

Elhelyezzük a nyílással ellátott köpenytéglatot. A felesleges habarcsot lehúzzuk, a nyitott felkötésű hézagokat teljesen eltömítjük a habarcs elsimításával. (Fontos a vakolat repedések elkerüléséhez!)



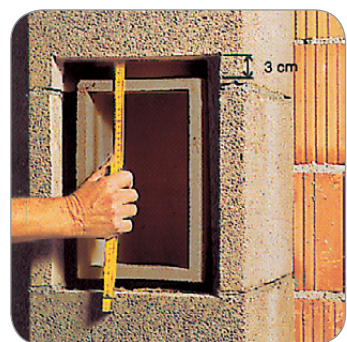
2.3

A habarcsalapon alkalmazásával a tisztítónyílásos köpenytéglatra habarcsot hordunk fel.



2.4

A szigetelő lapot meghajlítjuk és behelyezzük. A lapok bevágásai befelé néznek, a lapok érintkező éleit tilos a hátsó szellőzési csatornába engedni.



2.13

A samott tisztítónyílás kerete felett a köpenytéglaig legalább 3 cm távolságnak kell lenni. Szükség esetén a következő köpenytéglat ki kell vágni!



3.1

Ha a szükséges magasságot elértük, a füstcső-csatlakozót építjük be: Habarcsot hordunk fel, kivágjuk a köpenytéglat a nyílást és elhelyezzük.



3.2

Hézagkittet hordunk fel a füstcső-csatlakozó peremére.



3.3

Meghajlítjuk és elhelyezzük a szigetelőlapot. A füstcső-csatlakozót behelyezzük.



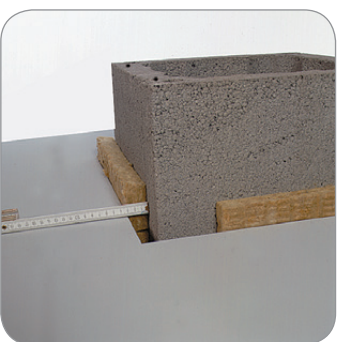
4.4

Hézagkittet hordunk fel a peremére.



4.5

A samottcsövet behelyezzük és a kinyomódó hézagkittet lesimítjük.



5.1.

A földmátvezetésnek minden oldalon 3 cm-rel nagyobbak kell lennie, mint a köpenytégla külső méretei. A közbeső teret nem éghető szigetelő anyaggal kell kitölteni.



5.2

A földem utólagos betonozásánál a kürtőre minden oldalról nem éghető, legalább 3 cm vastag szigetelőanyagot kell elhelyezni.

4. Kéményszakasz építése